

Дополнительные материалы к отчету по гранту РФФ 15-14-10020

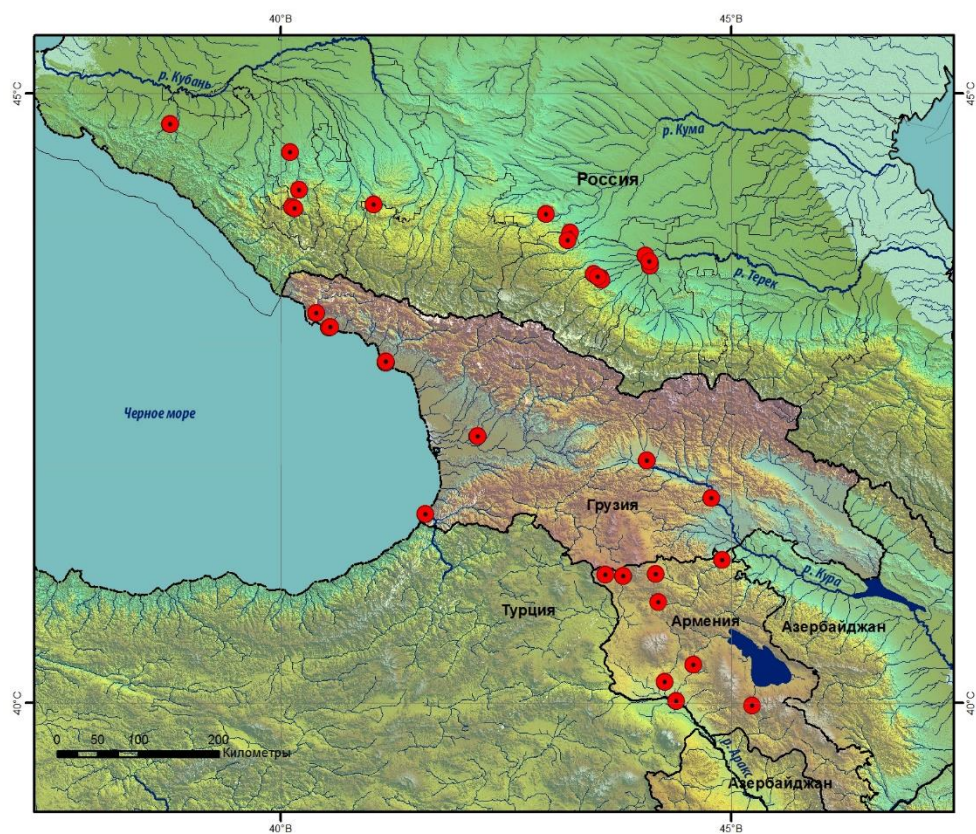


Рис. 1. Карта сбора икhtiологического материала на Кавказе в 2015 г.

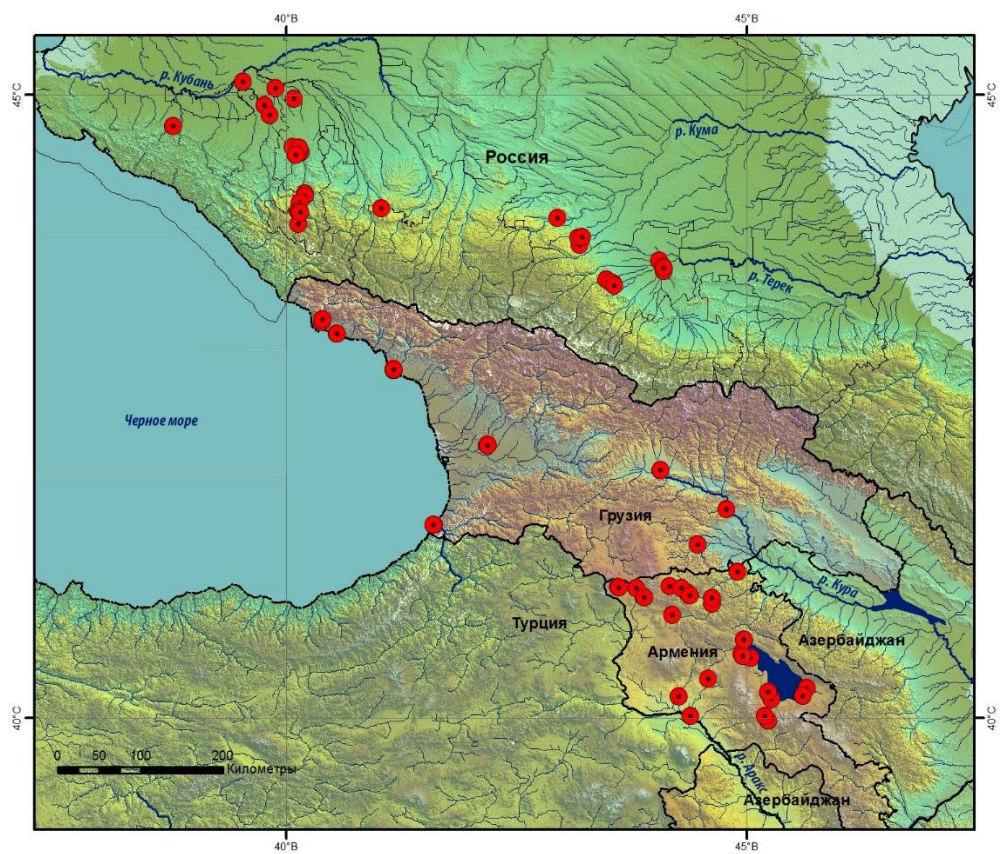


Рис. 2. Карта сбора проб раковинных амоб на Кавказе в 2015 г.



Рис. 3. Прижизненные фотографии кавказских видов усачей рода *Barbus*.

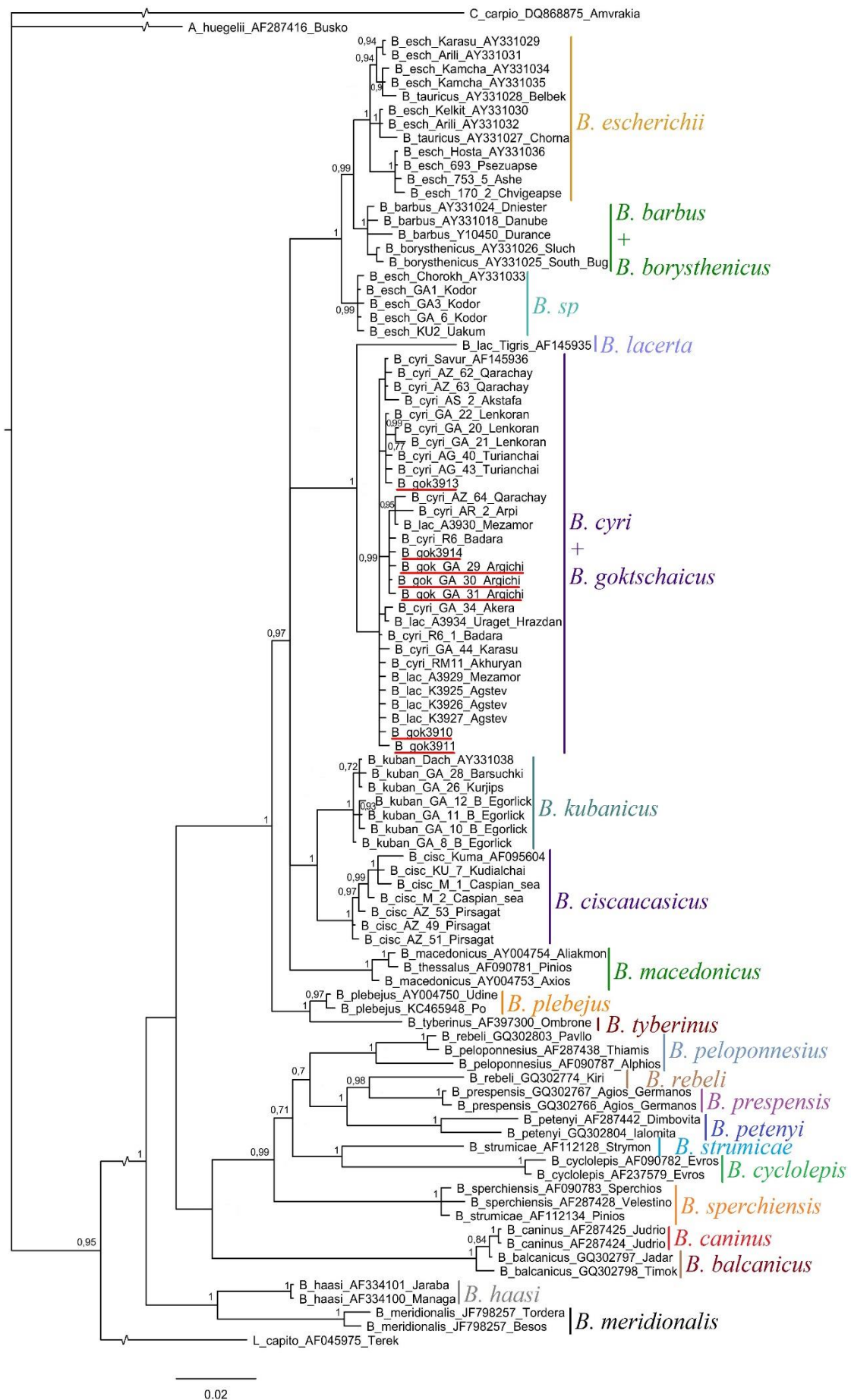


Рис. 4. ВЛ-дерево усачей р. *Barbus* s. str. включая все кавказские виды, построенное по последовательности гена цитохрома *b* (*cytb*). Выбранная модель эволюции – GTR+I+G. Позиция севанского усача *B. goktschaicus* подчеркнута красной линией. *Barbus* sp. = *B. rionicus*.

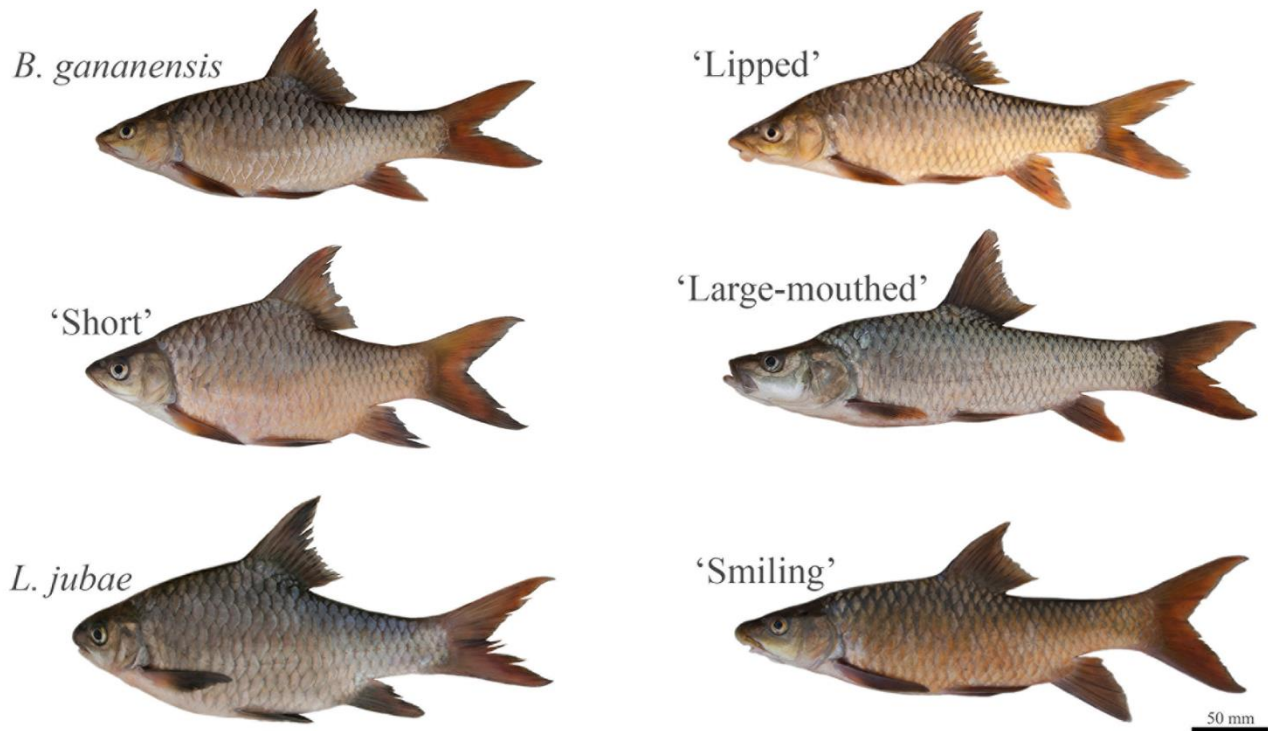


Рис. 5. Формы крупных африканских усачей, *Labeobarbus gananensis*, из р. Генале, Эфиопия.

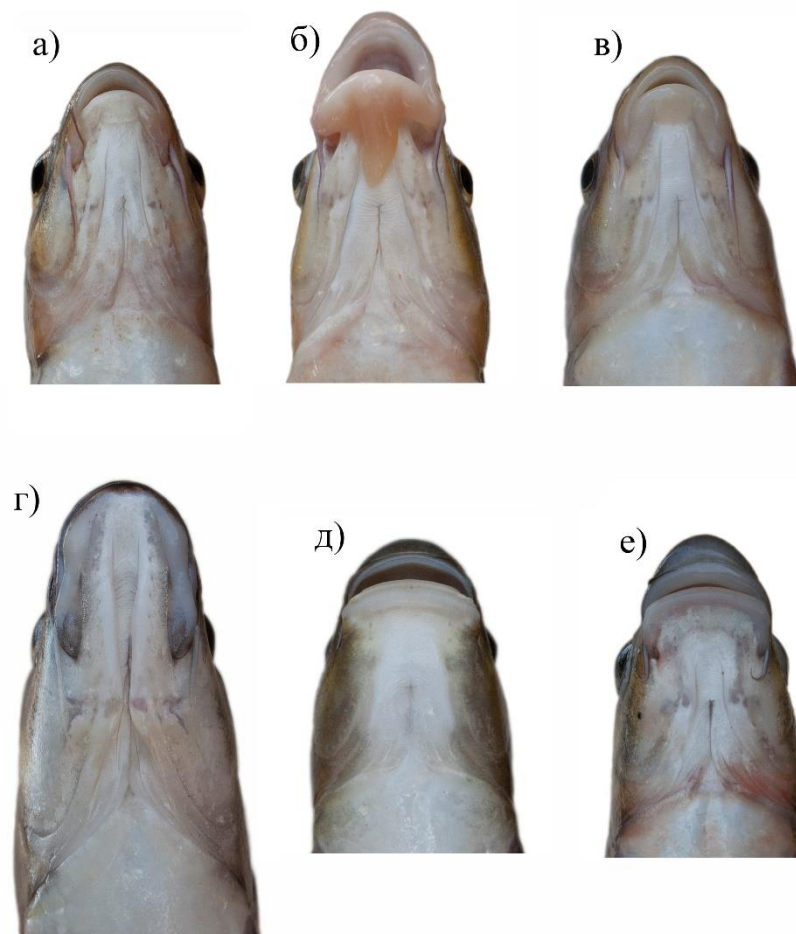


Рис. 6. Строение рта форм крупных африканских усачей рода *Labeobarbus*, из р. Генале, Эфиопия. Вид снизу: а) генерализованная форма, б) губастая, в) короткотелая, г) большеротая (хищная), д) соскребыватель 1 *L. jubae*, е) соскребыватель 2.

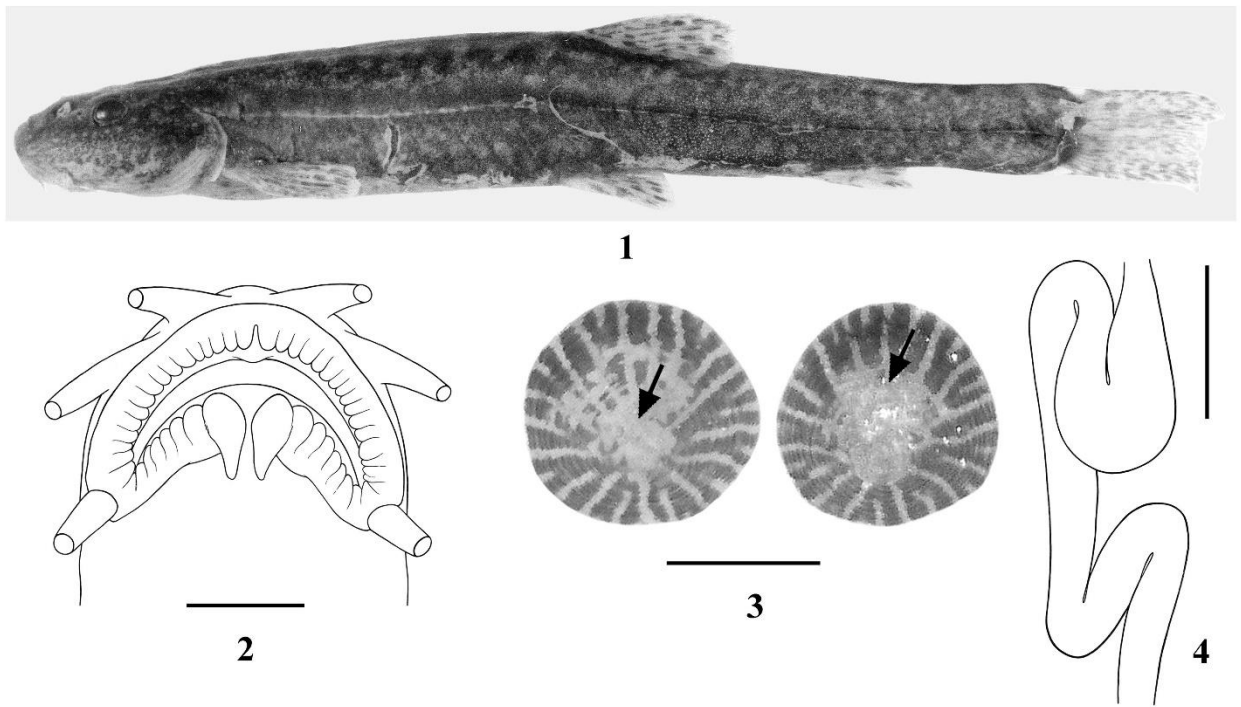
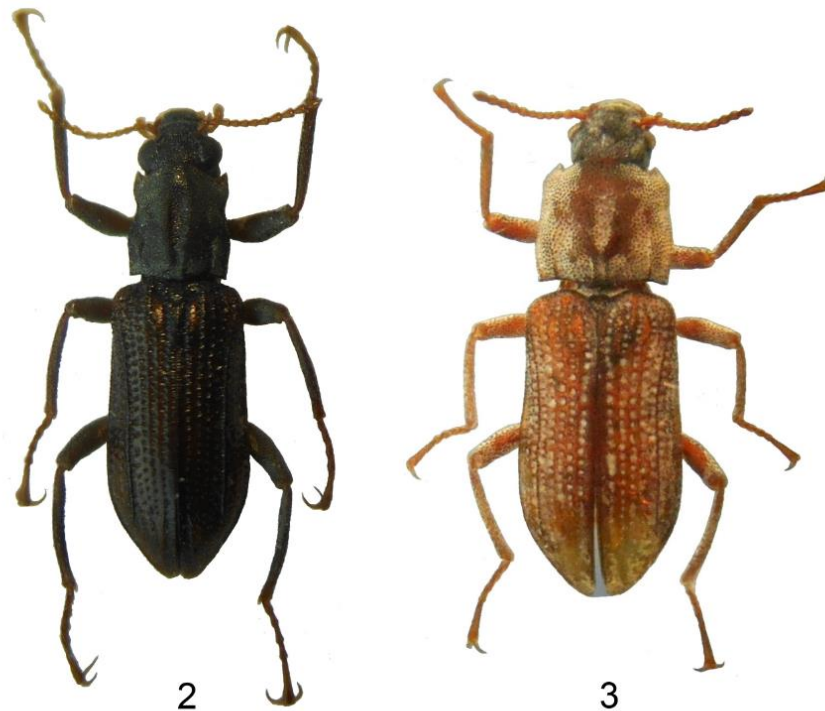


Рис. 7. Новый вид усатого гольца с Алтая - *Barbatula restricta* Prokofiev, голотип, ZIN 52587, 115 мм SL: (1) вид сбоку; (2) строение рта; (3) чешуи с боков и из-под начала спинного плавника; (4) желудочно-кишечный тракт. Масштаб: 2—2.5 мм, 3—0.2 мм, 4—5.0 мм. Из: Prokofiev (2015).



FIGURES 2–3. Habitus of species of the genus *Stenelmis*. 2. *S. consobrina consobrina*. 3. *S. puberula*.

Рис. 8. Внешний вид кавказских жуков р. *Stenelmis*: *S. consobrina consobrina* (2) и *S. puberula* (3). Из: Sharovalov et al., (2015).

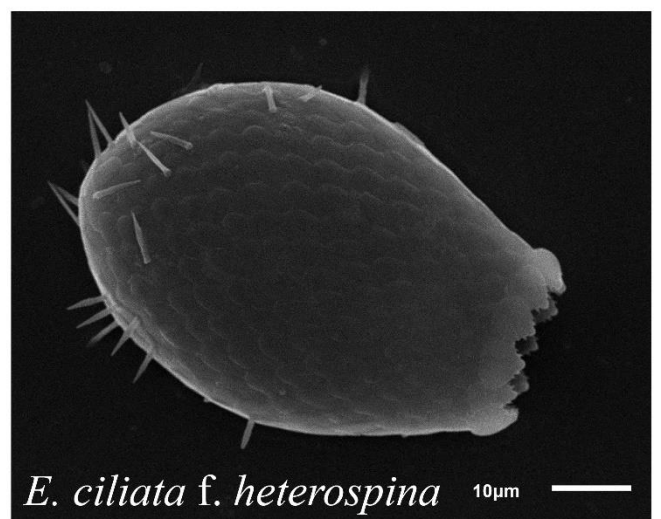
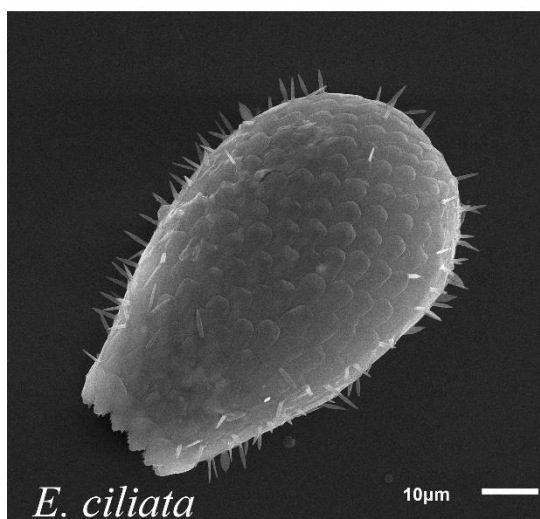
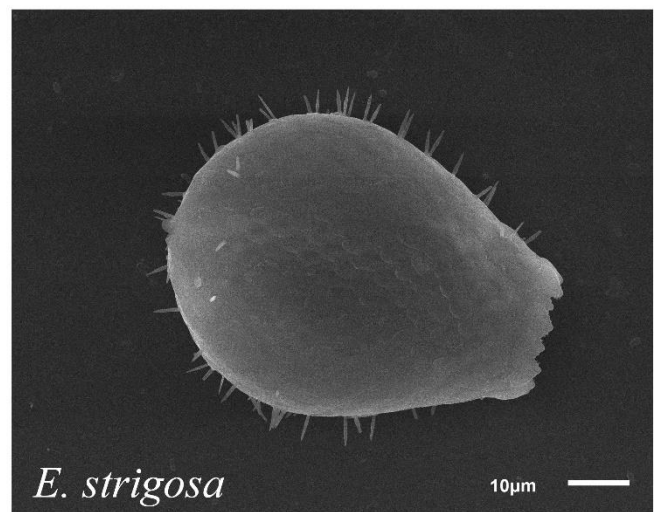
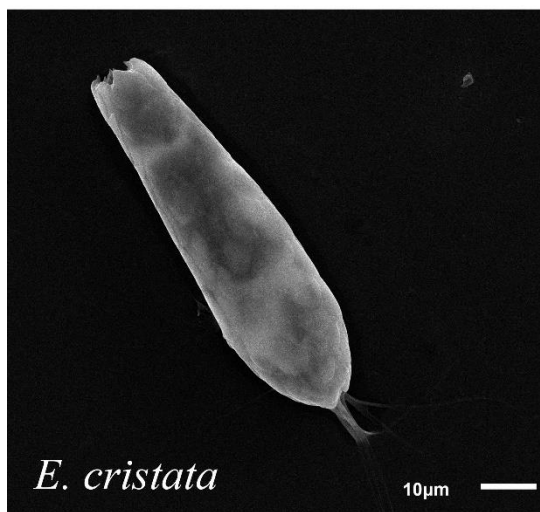
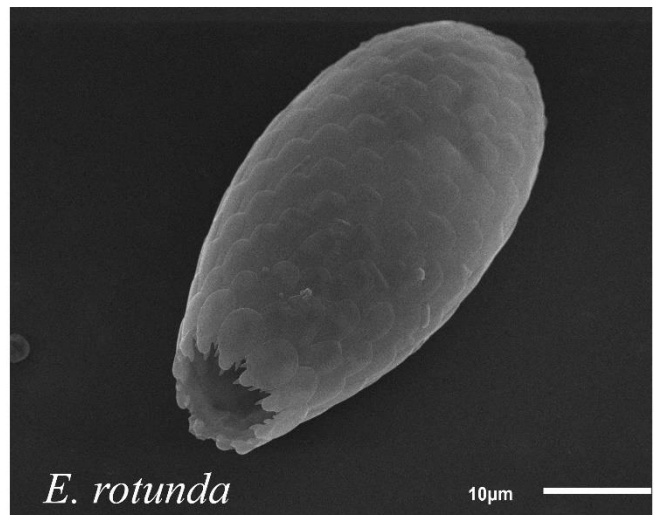
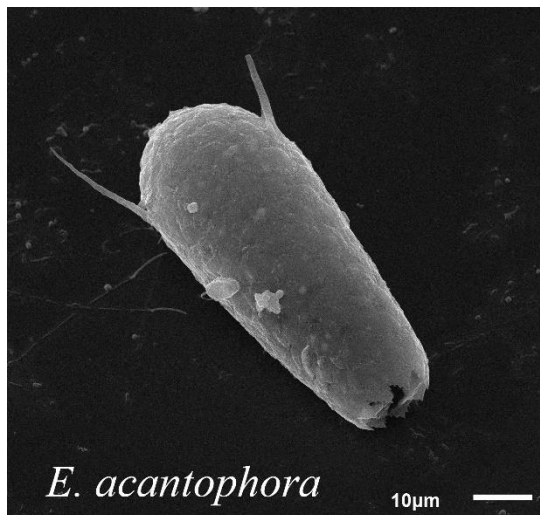
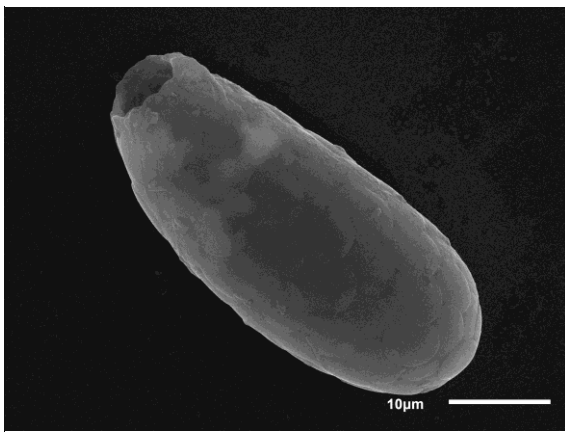
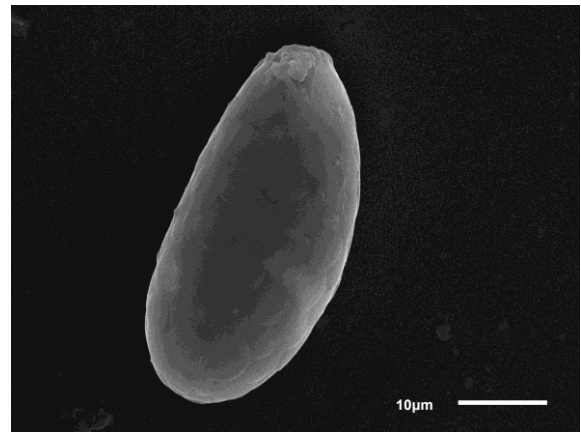


Рис. 9. Микрофотографии раковинных амёб рода *Euglypha* из сборов 2015 г., выполненные на сканирующем электронном микроскопе ИБВВ РАН.

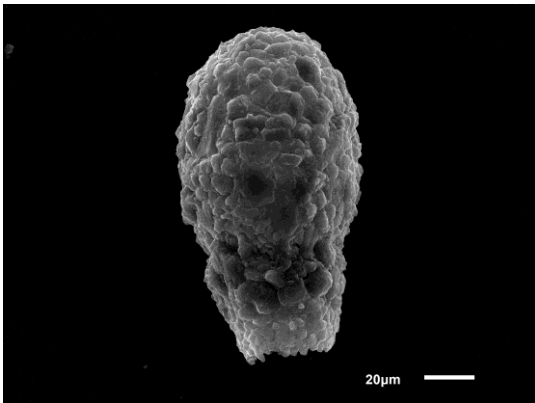


а)

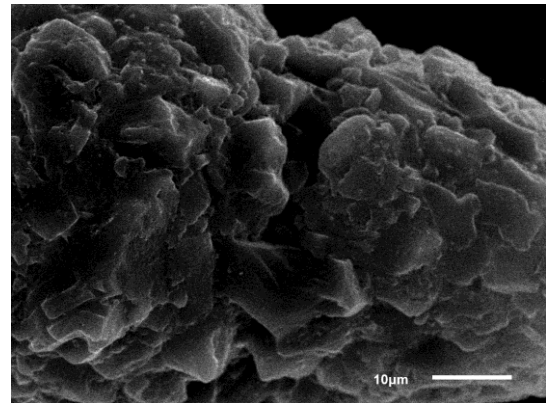


б)

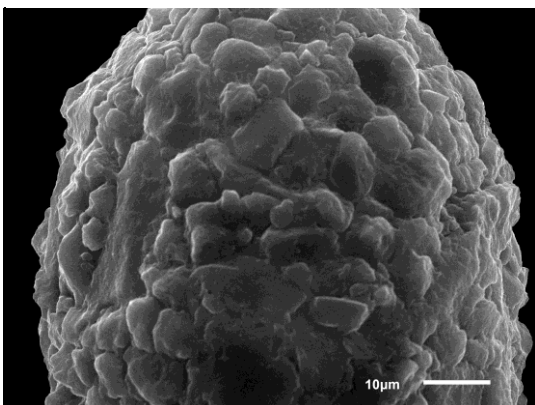
Рис. 10. Нетипичный представитель раковинной амебы *Trinema linear truncatum*, потенциально новый вид для науки: а) – вентральная поверхность раковинки, б) – дорсальная поверхность раковинки.



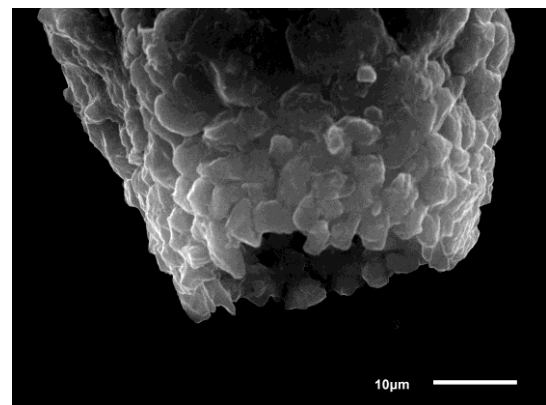
а)



б)



в)



г)

Рис. 11. Раковинки редкого вида *Lagenodifflugia montana*: а) – общий вид; б) – структура раковинки в области сужения у диафрагмы, в) – структура раковинки в области фундуса; г) – устье раковинки.

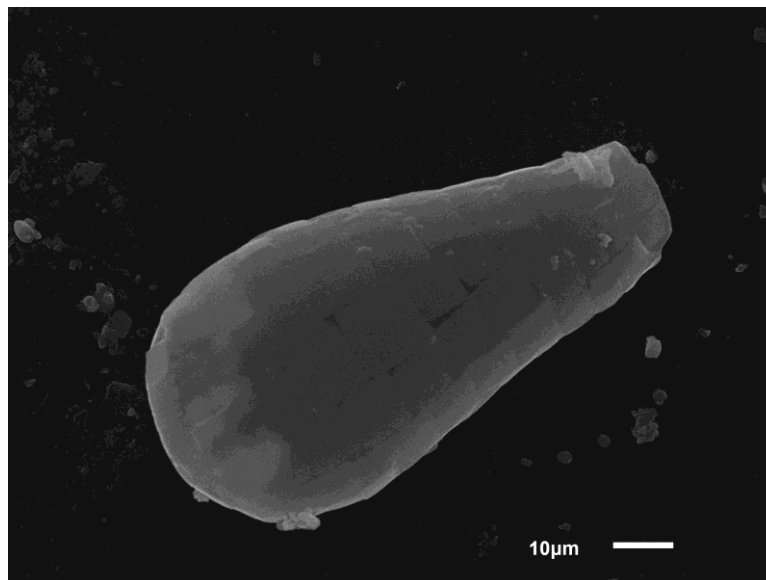


Рис. 12. Раковинка *Quadrulela elongata* - вида, относящегося к семейству *Leuscuereusidae*. Длина раковинок 100 – 110 мкм, ширина – 37-40 мкм, ширина устья 15 – 25 мкм. Раковинка латерально сжата по всей длине.